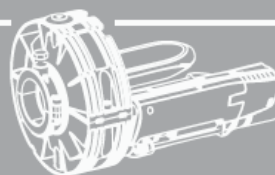


Centrální motory pro mříže



Upozornění pro instalaci

Všeobecná bezpečnostní opatření.

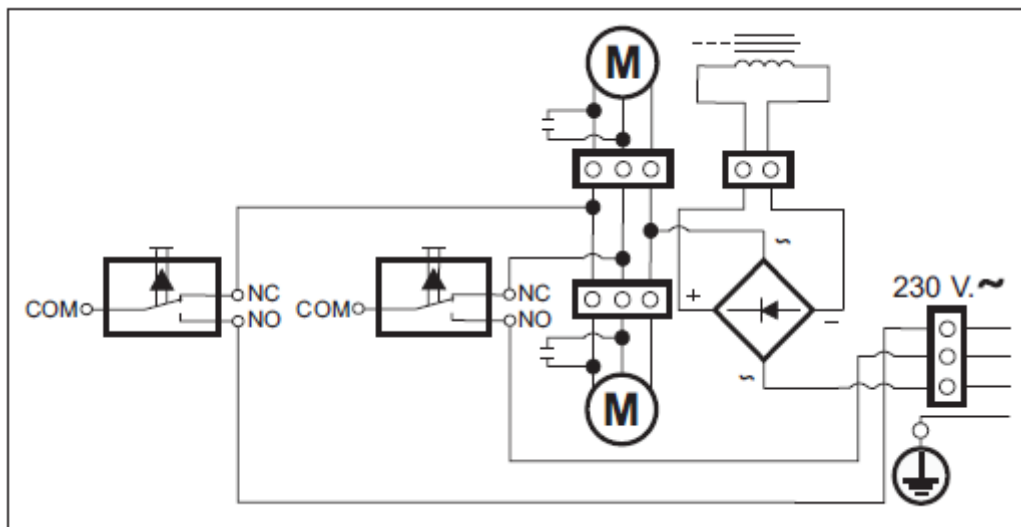
UPOZORNĚNÍ:

1. Bezpečnost pracovníků zajistíte tím, že budete postupovat dle následujícího návodu. Nesprávnou montáží nebo zneužitím výrobku Může způsobit vážná zranění.
2. Pečlivě si přečtěte tyto instrukce předtím, než namontujete tento výrobek.
3. Uchovejte návod pro budoucí použití.
4. Tento výrobek byl navržen tak, aby se používal výhradně pro případy uvedené v tomto návodu. Jakékoliv jiné použití může ovlivnit funkci výrobku nebo může být nebezpečné.
5. Neinstalujte zařízení ve výbušném prostředí. Výskyt hořlavých plynů nebo par představuje vážné nebezpečí.
6. Mechanické prvky musí být v souladu s normami EN 12604 a EN 12605.
7. Výrobce není zodpovědný za nedodržení norem při výrobě uzávěrů, které se mají automatizovat, tak jako za výskyt deformací, které by mohly nastat při používání.
8. Výrobce odmítá jakoukoliv odpovědnost za nesprávné použití výrobku.
9. Pro každou instalaci, kde není použit systém „mrtvého muže“ doporučujeme použít signální blinkr nebo označení upevněné pevně na konstrukci a zařízení uvedené v bodě 21.
10. Odmítá se jakákoliv zodpovědnost, týkající se bezpečnosti a chybné funkce automatizace, pokud se použijí komponenty, které nebyly dodány výrobcem.
11. Provádějte údržbu pouze s použitím originálních náhradních dílů.
12. Neprovádějte žádné změny v dílech, které jsou součástí automatického mechanismu.
13. Osoba provádějící montáž musí předat veškeré informace týkající se zařízení v případě v provozu v nouzi konečnému uživateli.
14. Obalové materiály (plast, polystyren, atd....) nesmí být v dosahu dětí, protože jsou potenciálním zdrojem nebezpečí.
15. Nedopusťte, aby byli přítomní při provádění montážních prací děti nebo cizí lidé.
16. Uchovávejte mimo dosah dětí dálkové ovladače nebo jakýkoli vzdálený pulzní vysílač, který by mohl způsobit automatický pohyb neúmyslným způsobem.
17. Odpojte elektrické napájení před tím, než začnete provádět jakékoliv práce na zařízení.
18. Umístěte do elektroinstalace jednofázový 6A jistič a to tak, aby vzdálenost rozpojených kontaktů byla větší než 3mm. Doporučujeme instalovat magnetotermický jednofázový 6A jistič.
19. Ověřte, že napájení je provedeno s proudovým chráničem s prahovou citlivostí 0,03A.
20. Ověřte správné provedení zapojení zemnění.

21. Bezpečnostní zařízení, jako jsou fotobuňky, světelná signalizace, nebo bezpečnostní lišty (norma EN 12978) umožňují ochranu v oblasti uzávěru před nebezpečným skřípnutím, neúmyslným vtažením pohonem nebo proti pořezání.

TECHNICKÉ ÚDAJE

	200/60 200/60	200/60 E	200/60 PLUS	200/60 E PLUS	200/60 BM	200/60 BME
Výkon motoru	400W	400W	600W	600W	1200W	1200W
Síla zdvihu	125kg	120kg	175kg	170kg	350kg	340kg
Elektrické napájení	II 230V 50/60 Hz +- 7%					
Jmenovitý proud	1,8A	1,8A	2,6A	2,6A	5,6A	5,6A
Jmenovitý krouticí moment	130Nm	126Nm	178Nm	168Nm	367Nm	357Nm
Rychlost koruny	10 r p.m.					
Provozní teplota	- 20°C + 40°C					
Maximální dráha uzávěru	6 m					
Doba provozu	5´				4,5´	
Hmotnost pohonu	5,6kg	6,6kg	6,4kg	7,4kg	9,6kg	10,6kg



ZÁRUČNÍ DOBA

Společnost zaručuje, že výrobek byl vyroben bez výrobních vad a že záruční doba trvá 2 roky od chvíle, kdy byl výrobek zakoupený.

POVINNOSTI

Společnost se zavazuje provádět záruční opravy výrobků v záruce po přezkoumání technickým oddělením.

Veškeré příslušenství, které se dodá před rozhodnutím o oprávněnosti záruky na základě naléhavé žádosti, bude účtované jako normální objednávky k zaplacení. Vadné součástky, které byly

vyměněné v souladu se záručními podmínkami, se stávají majetkem společnosti. Výměna tohoto příslušenství jde na vrub osoby provádějící instalaci a montáž.

ZRUŠENÍ ZÁRUKY

Záruka se nevztahuje na výrobky v následujících případech:

- vybrané příslušenství nebylo vhodně vybráno ve srovnání s vlastnostmi uzávěru
- montáž a zapojení nebyly provedené podle uvedených pokynů v návodu.
- zařízení nebylo zaplaceno

NÁVOD PRO INSTALACI

Vyvrtejte 2 otvory do nosné trubky podle vyobrazení na obrázku 4, jeden o průměru 10 mm pro vložení šroubu pro zamezení otáčení a druhý otvor o průměru 12 mm, aby bylo možné vložit elektrický kabel, umístěte motor do středu hřídele do polohy se snadným přístupem k mikrosplínačům koncových poloh. Pokud je pohon vybavený elektrickou brzdou, vyvrtejte další otvor o průměru 12mm, aby byl možný průchod bowdenu ručního odblokování.

Otevřete korunu odšroubováním šroubů M8x25 mm šestihranným klíčem. Sejměte válečkové ložisko, přitom dbejte, aby nedošlo k ohnutí v opačném směru průměru trubky a uložte jej na čistém místě. Oddělte kryt motoru tím, že odstraníte 4 šrouby pomocí 6 mm šestihranného klíče (Obr. 5). Opět umístěte oba díly kryt motoru na trubku a upevněte zašroubováním 4 šroubů s plastovou podporou(Obr. 6).

Utáhněte šroub M10X40 (Obr. 8 A) do předem vyvrtaného otvoru o průměru 10mm. Vložte válečkové ložisko do určeného lože. Namontujte korunu opačným způsobem, než jste ji odmontovali. Zašroubujte šroub M10x40 (Obr. 8 B) dvojmotor (Obr. 10 B), dokud nezačne tlačit na trubku a utáhněte matku pro jeho zablokování.

Pohon musí být dokonale upevněný a koruna se musí volně otáčet. Pro motory s brzdou se tato brzda musí nejdříve odblokovat. Vyvrtejte otvor o průměru 12mm do posledního dílu rolety v místě otvoru a matky M10 koruny (Obr. 11). Pokud se uzávěr skládá ze zvlněných, nebo nepravidelných prvků, je nutné poslední lamelu zdvojit kovovým plošným kusem o délce asi 1m. Vložte elektrický kabel dovnitř hřídele skrze otvor o průměru 12mm, který jste předtím vyvrtali a provedte elektrické zapojení (obr 14) . Je-li pohon vybavený elektrickou brzdou, vložte do otvoru o průměru 12mm bowden pro ruční odblokování, přitom dbejte, aby bowden byl bez záhybů.

ELEKTRICKÉ ZAPOJENÍ (OBRAZ 14)

Je velice důležité, aby nulový vodič motoru (N) a zemnicí kabel byly správně zapojené. Model s elektrickou brzdou se dodává s již provedeným propojením. Pokud pohon není vybavený elektrickou brzdou, přemostěte kontakty (A,B Obr. 14). U provedení s elektrickou brzdou odstraňte přemostění a do těchto kontaktů zapojte kabely cívky elektrické brzdy.

BEZPEČNOSTNÍ NORMA: Napájecí kabely musí být připojeny na proudovou ochranu.

TESTOVÁNÍ SMĚRU CHODU (OBR. 16)

Posouvejte sestupný seřizovací kroužek (A) až dojde rozpojení kontaktů mikrospínače se slyšitelným cvaknutím (Obr. 16). Zapněte napájení a pokud se pohon vypne při zavírání, zapojení bylo provedeno správně. V opačném případě odpojte napájení a proveďte změnu zapojení napájecích kabelů, nebo dvou kabelů motoru, které jsou napojeny na řídicí jednotku, nebo je aktivujte ručně pomocí tlačítka nebo klíčovým spínačem. Pokračujte beze změny zapojení kabelu motoru (N).

SEŘÍZENÍ MECHANICKÉHO DORAZU ZDVIHU (OBR. 16)

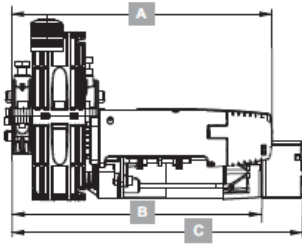
Upevněte uzávěr ke koruně pomocí kroužku pro upevnění koruny, vějířovité podložky a zápusťného šroubu M10x25 dodaných s motorem pokud průměr boxu pružiny a koruny motoru není stejný použijte adaptér na 220mm. Otáčejte ručně seřizovací kroužek zdvihu (B), až nastavíte polohu otevřeného uzávěru (Obr. 16). Zkontrolujte dráhu uzávěru a v případě potřeby znovu upravte.

VÝMĚNA ELEKTRICKÉHO KABELU

Při výměně elektrického kabelu postupujte následovně:

1. Vypněte elektrické napájení.
2. Sejměte kryt mechanického dorazu odšroubováním 2 šroubů.
3. Odšroubujte 3 šrouby svorky na tištěném spoji, kde jsou zapojené kabely a zemnicí kabel zapojený s deskou motoru. Uvolněte všechna upevňovací místa kabelu na jeho cestě až k rozvaděči. Odpojte připojení kabelu z řídicího zařízení. Nahrďte kabel jiným kabelem dle normy (4x1,5 HO5 VVF). Zapojte nový kabel opačným postupem, než je popsáno výše. Elektrickým ovládním zkontrolujte, že se převodový mechanismus posouval správně a zároveň dodržel směr chodu. V opačném případě zaměňte černý a hnědý kabel (postupujte dle schémat, které jsou uvedené v montážním návodu), přitom dbejte na správnou polohu spojovacího kabelu motoru (N) (Obr. 14).

Fig.3



TYPE	A	B	C
200/60	318	278	-
200/60 E	318	278	328
200/60 PLUS	318	308	-
200/60 EPLUS	318	308	358
200/60 BM	318	328	-
200/60 BME	318	328	378

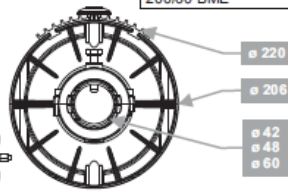


Fig.4

TYPE	X	Y
200/60	270	-
200/60 E	270	90
200/60 PLUS	300	-
200/60 EPLUS	300	90
200/60 BM	320	-
200/60 BME	320	90

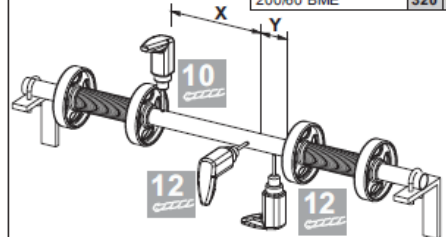
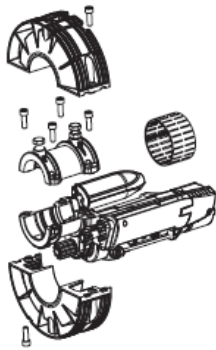


Fig.5



Ø42 Ø48

Fig.6

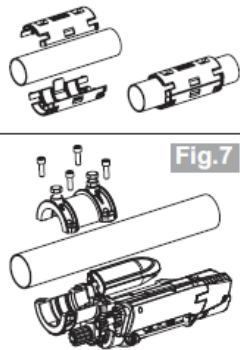


Fig.8

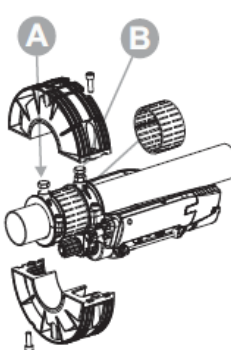


Fig.9

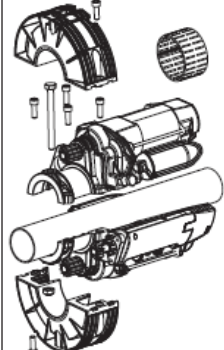


Fig.10

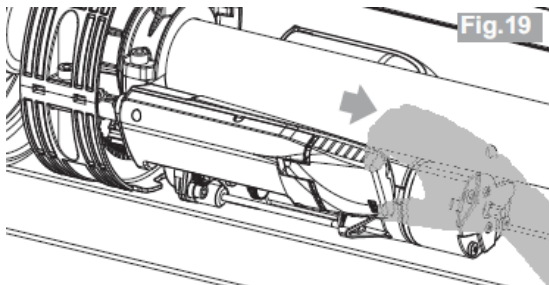
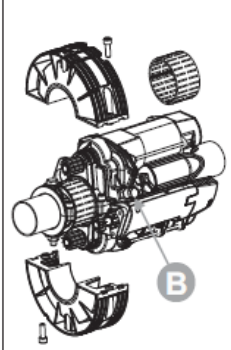


Fig.19

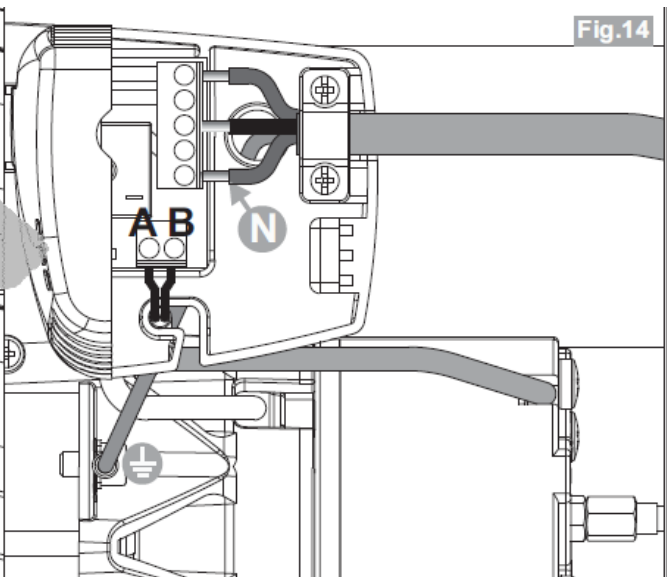


Fig.14

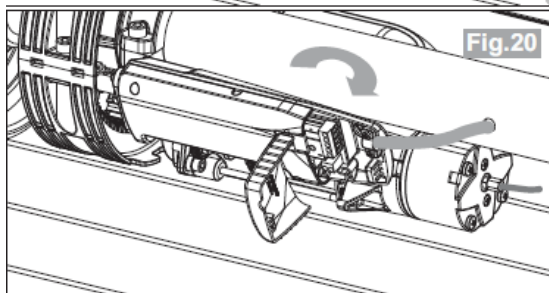


Fig.20

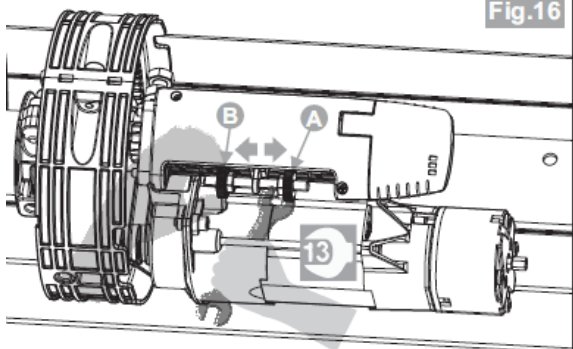


Fig.16

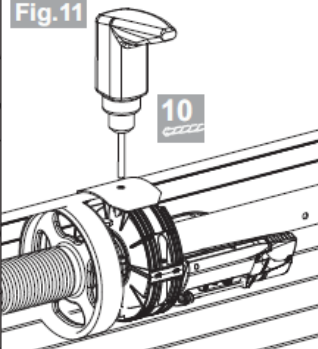


Fig.11

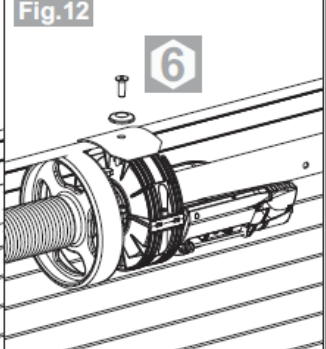


Fig.12